



**АДМИНИСТРАЦИЯ ГОРОДСКОГО ПОСЕЛЕНИЯ "ВЕЛЬСКОЕ"
ВЕЛЬСКОГО МУНИЦИПАЛЬНОГО РАЙОНА
АРХАНГЕЛЬСКОЙ ОБЛАСТИ**

ПОСТАНОВЛЕНИЕ

01 августа 2024 года № 266

г. Вельск

**Об определении мест для выгула домашних животных
на территории городского поселения «Вельское»
Вельского муниципального района Архангельской области**

В соответствии с Федеральным законом от 06.10.2003 № 131-ФЗ «Об общих принципах организации местного самоуправления в Российской Федерации», Федеральным законом от 27.12.2018 № 498-ФЗ «Об ответственном обращении с животными и о внесении изменений в отдельные законодательные акты Российской Федерации», постановлением Правительства Российской Федерации от 29.07.2019 № 974 «Об утверждении перечня потенциально опасных собак», Правилами благоустройства территории Вельского городского поселения, утвержденными решением Совета депутатов муниципального образования «Вельское» от 07.12.2022 № 94, руководствуясь Уставом городского поселения «Вельское» Вельского муниципального района Архангельской области, администрация городского поселения «Вельское» Вельского муниципального района Архангельской области **ПОСТАНОВЛЯЕТ**:

1. Определить местами для выгула домашних животных на территории городского поселения «Вельское» Вельского муниципального района Архангельской области (далее – городское поселение «Вельское») площадки для выгула животных в соответствии с приложениями 1-7 к настоящему постановлению.

2. Установить, что владелец домашнего животного или лицо, осуществляющее выгул домашнего животного, за исключением собак-проводников, обязаны:

2.1. Не допускать выгул домашних животных на территории городского поселения «Вельское» вне мест, определенных в пункте 1 настоящего постановления.

2.2. Не допускать выгул собак без поводка или иных средств контроля, а также намордника (использование намордника не требуется для щенков и декоративных собак) в местах для выгула домашних животных, определенных пунктом 1 настоящего постановления.

2.3. Не допускать выгул потенциально опасных собак без намордника и поводка в местах для выгула домашних животных, определенных в пункте 1 настоящего постановления.

2.4. Не допускать нахождения собак на детских игровых площадках, на территориях дошкольных образовательных и общеобразовательных организаций, а также исключать возможность свободного, неконтролируемого передвижения других домашних животных на детских игровых площадках.

2.5. Исключать возможность свободного, неконтролируемого передвижения животного, в том числе собак без поводка или иных средств контроля, а также намордника (использование намордника не требуется для щенков и декоративных собак) при пересечении проезжей части автомобильной дороги, улицы, проезда, в помещениях общего пользования многоквартирных домов, во дворах таких домов, на территориях, прилегающих к образовательным и медицинским организациям, на площадках отдыха, спортивных площадках и иных общественных местах, а также на общественных территориях вне площадок для выгула домашних животных и дрессировки собак.

2.6. Осуществлять выгул домашних животных при условии обязательного обеспечения безопасности граждан и животных, не допускать причинения ущерба чужому имуществу или здоровью человека физическим воздействием домашнего животного.

2.7. Обеспечивать устранение загрязнений общественных территорий, дворовых территорий, общественных мест, включая помещения общего пользования многоквартирных домов, вызванных действиями домашнего животного или продуктами жизнедеятельности домашнего животного.

2.8. Не допускать оставление домашнего животного на общественных территориях, дворовых территориях, в общественных местах, включая помещения общего пользования многоквартирных домов, без присмотра.

2.9. Не допускать загрязнение, повреждение, уничтожение домашними животными элементов благоустройства, включая цветники и зеленые насаждения.

3. Признать утратившим силу постановление администрации муниципального образования «Вельское» от 25.03.2019 года № 169 Об утверждении мест для выгула животных»

4. Настоящее постановление подлежит официальному опубликованию в газете «Наш Вельск» и размещению на официальном сайте администрации городского поселения «Вельское» Вельского муниципального района Архангельской области в информационной коммуникационной сети Интернет.

5. Настоящее постановление вступает в силу со дня его официального опубликования.

6. Контроль за выполнением настоящего постановления возложить на заместителя главы городского поселения «Вельское» по городскому хозяйству и градостроительству.

**Глава городского поселения «Вельское»
Вельского муниципального района
Архангельской области**



А.В. Дьячков

Приложение № 1
к постановлению администрации
городского поселения «Вельское»
от 01.08.2024 № 266

Схема
расположения площадки для выгула животных по адресу:
Архангельская область, город Вельск, ул. Рубцова - лесополоса железной
дороги



Тип покрытия площадки для выгула животных – газонное;
Площадь площадки для выгула животных - 400 м²;
Географические координаты: 61.060805, 42.113064

Схема
расположения площадки для выгула животных по адресу:
Архангельская область, город Вельск, ул. Южная, за домом № 12



Тип покрытия площадки для выгула животных – песчано-гравийное;
Площадь площадки для выгула животных - 400 м²;
Географические координаты: 61.050493, 42.096912

Приложение № 3
к постановлению администрации
городского поселения «Вельское»
от 01.08.2024 № 266

Схема
расположения площадки для выгула животных по адресу:
Архангельская область, город Вельск, ул. Кирова, за домами № 32 и 34



Тип покрытия площадки для выгула животных – песчано-гравийное;
Площадь площадки для выгула животных - 400 м²;
Географические координаты: 61.056189, 42.115765

Приложение № 4
к постановлению администрации
городского поселения «Вельское»
от 01.08.2024 № 266

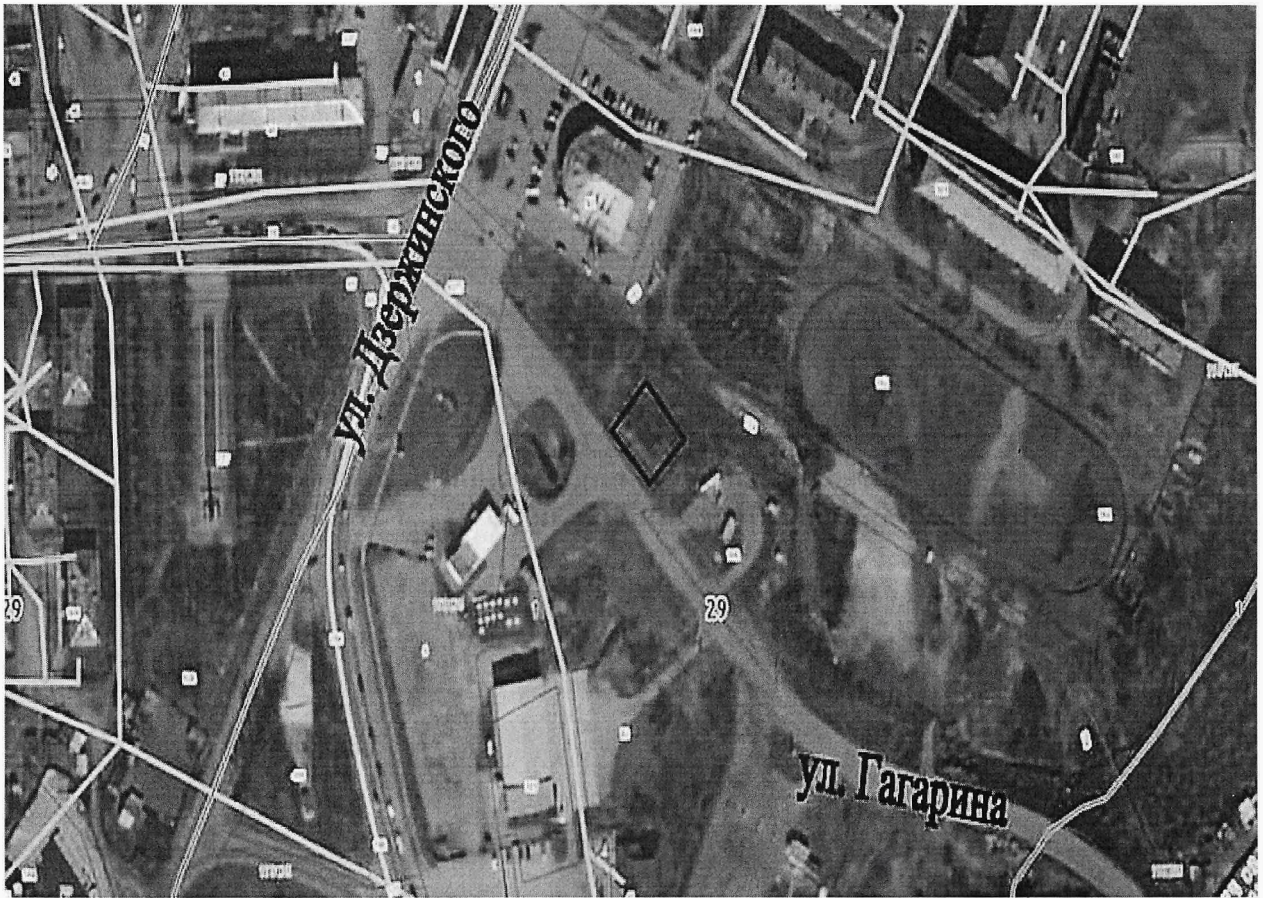
Схема
расположения площадки для выгула животных по адресу:
Архангельская область, город Вельск, ул. Попова - 4-я Пристанционная улица



Тип покрытия площадки для выгула животных – газонное;
Площадь площадки для выгула животных - 400 м²;
Географические координаты: 61.059925, 42.063716

Приложение № 5
к постановлению администрации
городского поселения «Вельское»
от 01.08.2024 № 266

Схема
расположения площадки для выгула животных по адресу:
Архангельская область, город Вельск, ул. Гагарина, рядом с домом № 94 а



Тип покрытия площадки для выгула животных – газонное;
Площадь площадки для выгула животных - 400 м²;
Географические координаты: 61.065314, 42.107547

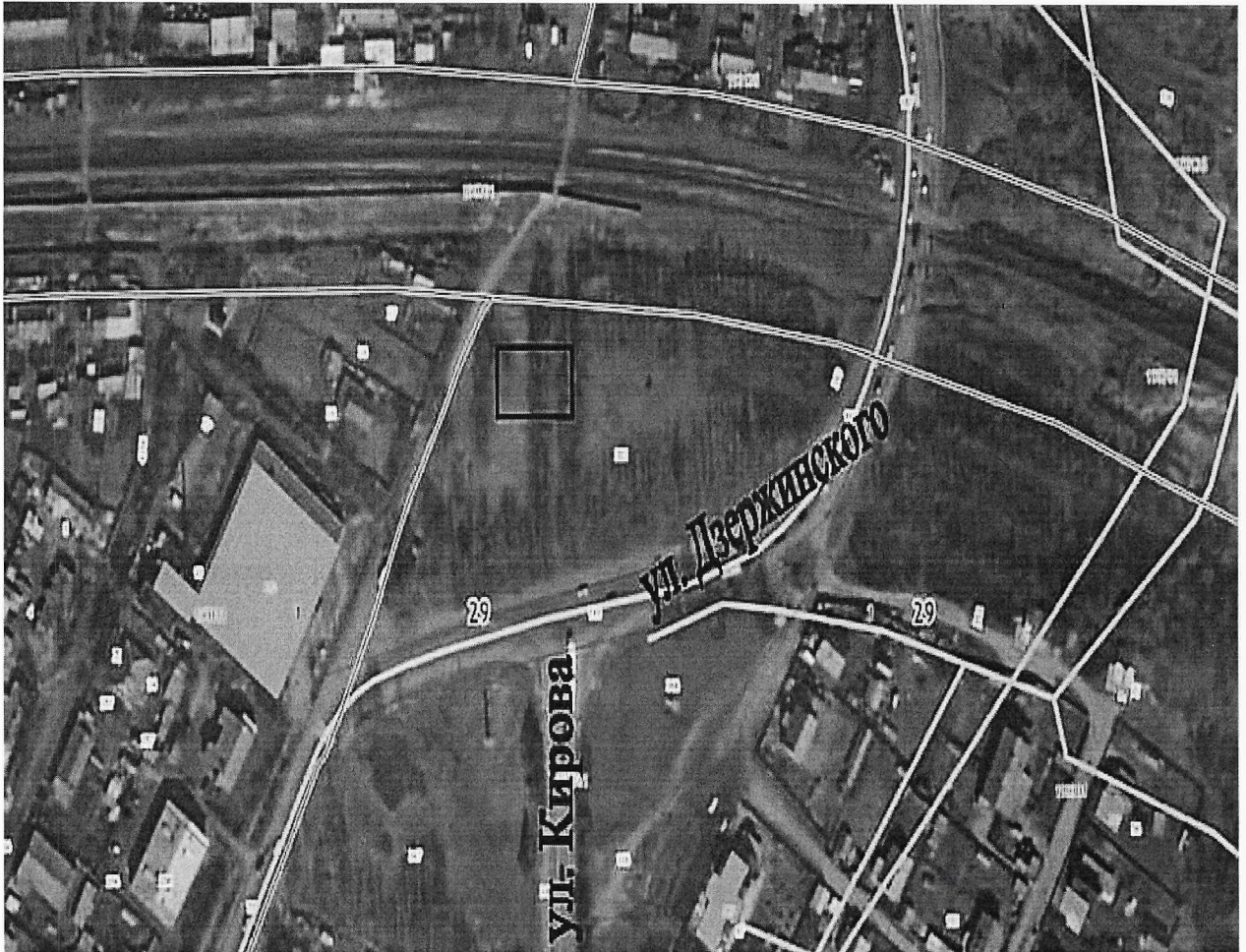
Приложение № 6
к постановлению администрации
городского поселения «Вельское»
от 01.08.2024 № 266

Схема
расположения площадки для выгула животных по адресу:
Архангельская область, Вельский район, д. Дюковская, ул. Северная
Слободка (ГСК «Автомобилист»)



Тип покрытия площадки для выгула животных – газонное;
Площадь площадки для выгула животных - 400 м²;
Географические координаты: 61.084805, 42.122510

Схема
расположения площадки для выгула животных по адресу:
Архангельская область, город Вельск, ул. Дзержинского - ул. Кирова



Тип покрытия площадки для выгула животных – газонное;
Площадь площадки для выгула животных - 600 м²;
Географические координаты: 61.063061, 42.103154